

# Menton

1492, promenade du Soleil - Tél. 04.93.41.72.60 - menton@nicematin.fr - Eurosud publicité : 04.93.41.72.72

MARLENE MODE

**LIQUIDATION TOTALE**

Avant fermeture définitive

De -50% à -70%

ALEXANDER MC QUEEN - DOLCE & GABBANA - TRUSSARDI - MOSCHINO...

SHOPPING CENTER METROPOLE - MONACO

Tél. 00377 93 50 17 57

## Natura 2000 : ces trésors qu'il

Aujourd'hui c'est la journée mondiale de la nature sauvage. L'occasion de voir concrètement sur le territoire de la Riviera française les mesures en faveur des espèces végétales et animales protégées



Nadège Douay, Loïc Gargari et Isabelle Monville sont chargés, au sein de la Carf, d'inventorier les espèces protégées et de sensibiliser les populations. (Photo R.D.)

Qu'y a-t-il de commun entre la gentiane de Ligurie, la Nivéole de Nice et les herbiers de Posidonie? Ces végétaux font partie du patrimoine naturel remarquable du secteur de la Riviera française. S'ajoutent des espèces animales et des habitats naturels... Sur terre ou dans la mer, ils sont protégés dans le cadre d'un réseau européen renommé « Natura 2000 ». En Europe, ce sont plus de 27 000 sites - identifiés pour la rareté ou la fragilité de leurs espèces et habitats naturels - qui sont placés sous la protection de ce réseau, participant ainsi au maintien et à la restauration de la biodiversité en Europe (lire ci-contre).

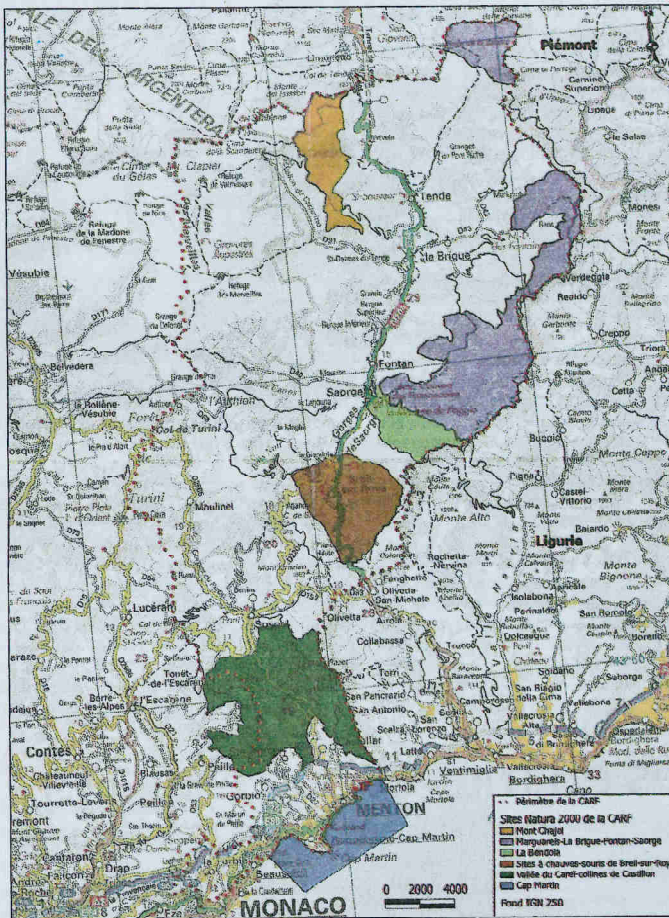
### Une démarche volontariste

Une sorte de code de l'environnement qui a pour vocation principale de préserver ce patrimoine naturel d'intérêt communautaire et de faire des recommandations

plutôt que de réglementer de façon drastique. On est loin de l'idée de réserve naturelle ou de temple sacré... Car la France a opté pour une démarche volontariste de gestion contractuelle des sites en concertation permanente avec les acteurs locaux.

Depuis 2008, trois personnes sont chargées de mission « Natura 2000 » au sein du service Aménagement de la communauté d'agglomération de la Riviera française : Nadège Douay et Loïc Gargari pour la partie terrestre, Isabelle Monville pour la mer. La Carf a en charge six sites « Natura 2000 », dont un marin.

Depuis le début, ces trois jeunes passionnés par la faune et par la flore s'attachent pas à pas à inventorier et recenser les espèces rares que l'on trouve dans notre région, sur un secteur local délimité ainsi : de la vallée du Careï (avec une portion sur la commune de Peille) à Tende, en passant par Cas-



Le territoire de la Riviera française comprend six sites « Natura 2000 », qui s'étendent de la frontière italienne à la baie de Cabbé. (Repro Carf)

tillon, Breil-sur-Roya et Saorge. Il faut savoir par exemple que la vallée de la Roya est un des lieux les plus riches en biodiversité d'Europe de par la proximité entre la mer et la montagne. Côté littoral, le périmètre s'étend de la frontière italienne à la baie de Cabbé à Roquebrune-Cap-Martin. Cet inventaire précis des trésors naturels que renferme le territoire constitue la base de travail pour la conservation des végétaux et animaux, tout en prenant en compte les activités humaines présentes.

Dans le haut pays, elles sont pastorales et agricoles (principalement l'élevage et l'oléiculture), mais d'une manière extensive plutôt qu'inten-

sive. Plus on descend, plus la pression urbaine est importante et les activités fortement touristiques ont un impact sur le territoire.

### Trouver un équilibre

Depuis janvier 2015, la mission de « Natura 2000 » est passée à sa phase active. Celle d'animer le secteur en concertation avec ceux qui y vivent et en leur proposant notamment des contrats pastoraux ou agricoles d'une durée de cinq ans qui peuvent être financés par les fonds européens agricoles à hauteur de 20 000 euros.

« D'une manière générale, les gens sont très attachés à leur territoire, ils connaissent la faune et la flore et se sentent concernés pour la protéger »

explique Nadège Douay. Ainsi, il est possible de demander à un éleveur d'ajuster sa pression de pâturage pour préserver une fleur endémique qui pousse sur ses terres. C'est le cas en haute Roya à Casterino. Les espèces terrestres protégées dans le cadre de « Natura 2000 » sont aussi menacées par la progression de la forêt ou des espèces invasives et exotiques.

« Il faut trouver un équilibre. C'est pourquoi, nous espérons mettre en place six contrats pastoraux d'ici à la fin de l'année, et notamment un pour la préservation des orchidées à Saorge, seul endroit en France où il y a la plus forte concentration ». La richesse naturelle est par-

## Repères

- **En Europe**  
Natura 2000 protège 27 308 sites, dont 2427 en mer, ce qui représente 18,36% du territoire de l'Union européenne. Environ 230 types d'habitats naturels et près de 1200 espèces animales et végétales sont reconnus d'intérêt communautaire.
- **En France**  
1758 sites, dont 209 marins, sont protégés par Natura 2000, soit 12,60% du territoire national. La France, c'est 33% des espèces d'oiseaux européens et 7% de la flore européenne avec : 63 espèces végétales, 100 espèces animales, 204 espèces d'oiseaux et 133 habitats naturels d'intérêt communautaire.
- **Riviera française**  
Cinq sites terrestres protégés (Vallée du Careï jusqu'à Peille-Collines de Castillon, sites à chauve-souris de Breil-sur-Roya, vallée de la Bendola, Marguerite-La Brigue-Fontan-Saorge et Mont Chajol, et un site marin (de la frontière italienne à la baie de Cabbé). 29 espèces animales et végétales, 38 habitats terrestres et 5 marins.

tout sur notre territoire. Pour une première approche, vous pouvez consulter le site « Natura 2000 » de la Carf avant d'aller apprécier ces lieux remarquables qui méritent d'être préservés.

**RACHEL DORDOR**

\*Habitats naturels : lieux de vie où sont présentes, vivent et se reproduisent les espèces animales. Une synergie d'éléments est à prendre en compte : les interactions écologiques, humaines, socio-économiques... Des exemples d'habitats naturels : pelouse à orchidées (herbe rase pâturée), prairie, fourrés à pins, terrasses de culture, brousses, bois noir, falaises, forêts, avens, sources, murs en pierres sèches, mousses... et en mer : herbiers de Posidonie, massif coralligène, sable, grottes, rochers.

**Savoir +**

<http://riviera-francaise.natura2000.fr/accueil>



**D'autres espèces protégées...**

**La Buxbaumie verte**, une petite mousse présente dans les sapinières; **l'érythrone dent de chien**, une fleur (notre photo S. Sant, ci-contre à droite)... Parmi les espèces animales :

**le Damier de la Succise**, un papillon de jour très menacé et qui vit dans les prairies; **la noctuelle des Peucédans**, un papillon très rare, de nuit, qui vit sur une seule plante : le

Peucédans officinal; **le pique-prune**, un scarabée rare qui vit dans les chênes; **le blageon**, poisson d'eau douce sensible à la pollution... Et **l'anguille européenne** en danger critique d'extinction.



# faut à tout prix préserver

## Sur terre, un patrimoine menacé par les hommes et les espèces invasives

Sur le site terrestre de la Riviera française, il existe des espèces végétales et animales qui ne vivent que sur ce territoire et sont protégées, car menacées par l'activité humaine ou des espèces invasives et exotiques...

**La gentiane de Ligurie**

Parmi les fleurs, la gentiane de Ligurie fait partie de la flore typique locale et ne se trouve que dans les alpages des Alpes sud-occidentales (le long de la chaîne frontalière). Cette belle fleur bleue bénéficie d'un fort statut de protection et il est bien entendu interdit de la cueillir. Elle se développe uniquement sur les zones ouvertes (prairies, pelouses); pour la protéger, il est donc nécessaire de maintenir le pâturage afin d'empêcher les milieux de s'embroussailler.

**La Nivéole de Nice**

Cette fleur blanche existe uniquement dans les Alpes-Maritimes, de Nice à la frontière italienne. Elle pousse



**Le papillon Alexanor.**  
(Photo CEN Paca)



**La Nivéole de Nice.**  
(Photo ONF)



**L'orchidée sauvage.**  
(Photo Loïc Gargari)  
accueille deux populations récemment découvertes à Menton et Castillon sur des secteurs très localisés. On peut l'apercevoir entre mars et avril.

**Les orchidées**

Certaines prairies de la vallée de la Bendola (Saorge) concentrent une diversité et un nombre d'orchidées sauvages exceptionnel, parmi



**Le Spelerpès de Strinati.**  
(Photo S. Sant)



**La gentiane de Ligurie.**  
(Photo S. Sant)

les plus fortes en France (une cinquantaine d'espèces). La progression des friches et de la forêt, liée à l'abandon des pratiques agricoles menace ces espèces.

**L'ancolie de Bertolini**

Cette fleur pousse dans les forêts rocailleuses de pins et dans les éboulis calcaires. Présente sur les 5 sites de la Riviera française.



**L'ancolie de Bertolini.**  
(Photo ONF)



**Rhinolophe euryale.**  
(Photo GCP)

**Le Spelerpès de Strinati**

Drôle de bête qui ressemble à un lézard, il est pourtant un amphibien comme les grenouilles. Animal unique au monde et rare, on le trouve surtout dans l'est des Alpes-Maritimes (Roza) et en Ligurie, où il affectionne particulièrement les milieux rocheux et humides.

Il est interdit de le détruire et même de toucher ou de détériorer son lieu de vie. Il peut être menacé par la disparition des restanques.

**L'Alexanor**

Il fait partie des 193 espèces de papillons que l'on peut rencontrer au Mont Chajol (site qui abrite un tiers des espèces françaises). Visible entre avril et juillet, cette espèce est menacée par l'abandon du pâturage traditionnel et le retour de la forêt au détriment des prairies.

**Chauves-souris**

Des populations importantes de Rhinolophe euryale, de Grand Rhinolophe et surtout de murin à oreilles échancrées se trouvent sur le site de Breil-sur-Roya, notamment dans la chapelle Notre-Dame du Mont et dans le monastère de Saorge. Maillon essentiel de la chaîne alimentaire, elles participent à l'équilibre de l'écosystème et sont toutes protégées. Elles sont menacées par l'éclairage nocturne.

## De la frontière italienne à Monaco : un site marin de 2090 hectares

En plein cœur de la Riviera française, le territoire marin protégé par « Natura 2000 » s'étend en zone transfrontalière avec l'Italie et la principauté de Monaco (Jusqu'à la pointe Veille, fin de Cabbé à Roquebrune-Cap Martin). Site entièrement marin, il couvre une superficie de 2090 hectares en mer, des côtes jusqu'à plus de 100 mètres de profondeur, ce qui en fait le troisième site (aire marine protégée ou AMP) du département après Le Cap Ferrat et Le Cap d'Antibes.

**Posidonie : le « poumon vert » de la Méditerranée**  
Ce site est caractérisé par la présence d'habitats remarquables, comme les herbiers de Posidonie, les prairies de Cymodocées, les massifs de coralligène, ainsi que des fonds abritant d'im-



**Le site du Cap Martin recèle une grande partie des fameux herbiers de Posidonie.**  
(Photo Carf)

portants sites de nidification de poissons, en forme de nids d'abeilles, ce sont les nids de Picarels. Tous les baigneurs et utilisateurs de la mer la connaissent, la posidonie n'est pas une algue... mais une plante marine à fleur! Présente uniquement en Méditerranée, elle forme une véritable « forêt sous la

mer », constituant un abri, une frayère et une nurserie pour des centaines d'espèces végétales et des milliers d'animaux : elle est le « poumon vert de la Méditerranée », car elle augmente en oxygène les fonds marins. Sur le secteur, elle est surtout présente au Cap Martin, au niveau de la baie de Cabbé. Elle est principa-



**Herbiers de Posidonie, prairies de Cymodocées et nids de Picarels font la richesse des fonds marins méditerranéens.**



(Photos Antonin Guilbert, agence des Aires marines protégées)



**Massif coralligène.**  
(Photo Laurent Ballesta, agence des Aires marines protégées)

lement menacée par les espèces invasives et les détériorations mécaniques. Les Cymodocées sont aussi des plantes à fleurs qui jouent un rôle de nurserie et sont menacées par des plantes invasives (comme la caulerpa taxifolia), et plus récemment la caulerpa racemosa). Présentes au Cap Martin et dans la

baie de Menton. Cinq habitats sont donc à protéger : sables, herbiers (posidonies et coralligène), grottes, rochers et habitats de plages et deux espèces animales potentiellement présentes : la tortue Caouanne et le grand dauphin. À noter que pour les fonds marins, il n'y a pas de fonds européens.